

تفنگ تلقیح بصری گاو

استاندارد
2
سال گارانتی

تکنولوژی محور
۲ سال گارانتی

AIG-2



برنامه های کاربردی

FarmScan® AIG-2

Visit www.bmv.cc for more information

facebook.com/bmvtechnology | twitter.com/bmvtechnology



BMV
TECHNOLOGY

چرا تفنگ تلقیح بصری

- ✓ برای لقاح دستی
- ✓ برای بازرسی کانال تولد گاو
- ✓ برای تمیز کردن رحم

امکانات

پیدا کردن دهانه رحم با دقت با پروب HD

رسیدن به رحم با پروب ۳۵ سانتی متری

عبور از سه بین خوردگی یا داکت ثبت شده اسپرم

درجه حرارت ثابت برای جلوگیری از فیستول رحم

تسکین تنش گاو یا ماساژ

جلوگیری از جریان برگشتی یا همگن شدن مایع منی پس از تلقیح



اجرای ساده



مشخصات

طول	45cm	صفحه نمایش	3.5inch
عرض دستگیره	8cm	وضوح	640x480
پروپ آندوسکوپ	35cm	دوربین	180 ° wide angel
کانال هوا	2mm	اسکلپ گشاد شده	23mm
کانال دوربین	3.9mm	طول اسکلپ گشاد شده	15mm
کانال کاری	11mm	مجرای اسپرم	82cm

BMV Technology Co., Ltd

4/F, BMV of Yinjin Building, Block 71,
Baoan Centre District, Shenzhen 518010, China
TEL/FAX:(0086)755-26564580
Web: www.bmv.cc Email: export@bmv.cc

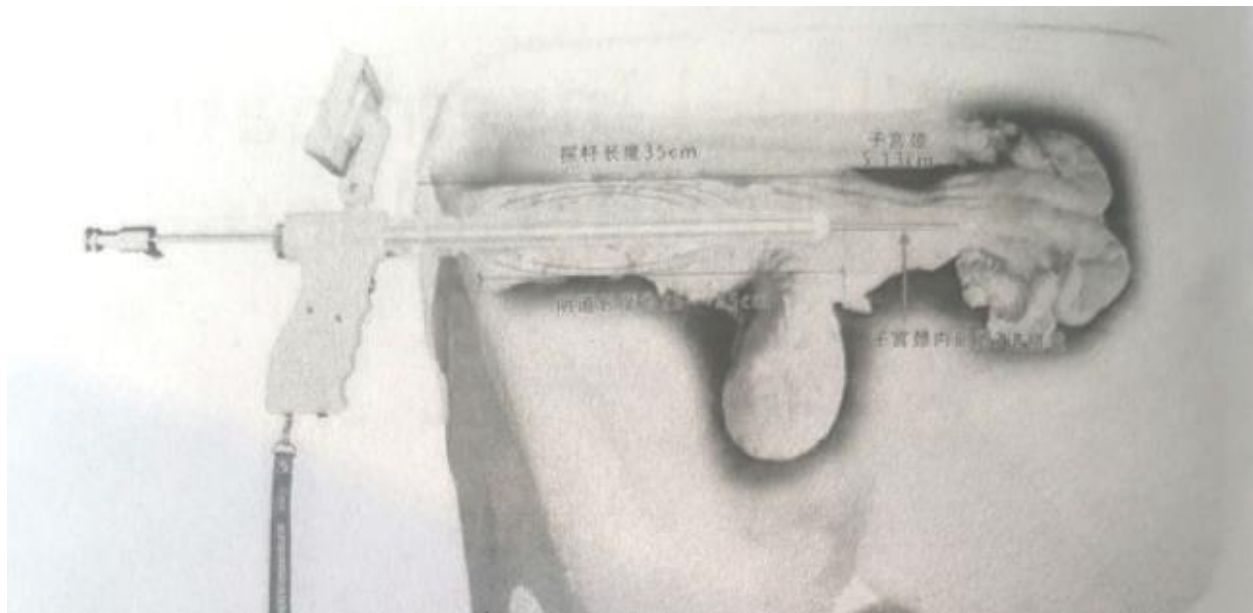
BMV
TECHNOLOGY

Shaping discovery
Improving life.

Specifications subject change without notice
EN-CA-V1.0

تفنگ تلقیح بصری گاو





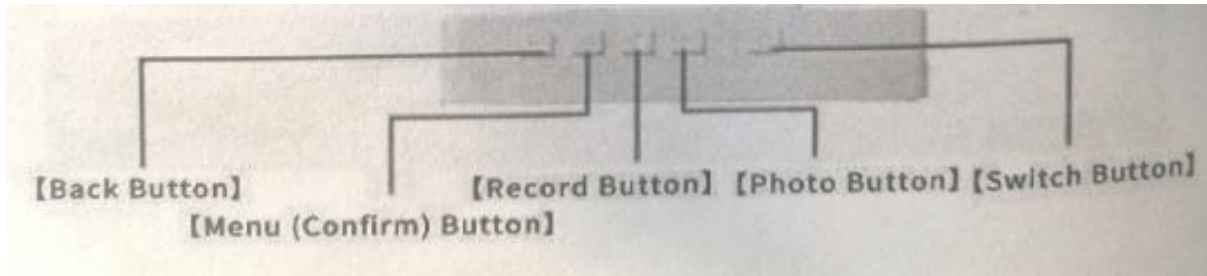
تفنگ تلقیح جدیدترین نوع محصول تلقیح است که توسط شرکت ما، پس از سالها آزمایش علمی و تجربیات در تولید واقعی ساخته شده است. آزمایشگاه ما با همکاری کارشناسان دانشگاه و دامپزشکان مجرب توانست این محصول را با نوآوری ارتقاء بخشد.

با این محصول جدید می توانید فرآیند تلقیح را امن تر، موثرتر و بهداشتی تر انجام دهید. طراحی دیجیتالی در تفنگ تلقیح بصری، نصب دستگیره برای در دست گرفتن راحت دستگاه و جلوگیری از لیز خوردن دستگاه و قرار دادن طناب ضد سقوط در زیر دستگیره جهت جلوگیری نمودن از سقوط دستگاه همگی جزو طراحی جدید این محصول می باشد. هدف اصلی تفنگ تلقیح بصری نشان دادن جزئیات نامرئی فرآیند تلقیح به اپراتور است. صفحه نمایش HD امکان استفاده از تصویر روشن زیر نور خورشید را فراهم میکند. از این دستگاه می توان برای خوک، گوسفند، گاو، اسب و الاغ استفاده نمود.

تفنگ تلقیح بصری گاو، زمینه پرورش گاو را وارد عصر جدیدی خواهد کرد. این روش به روش سنتی کنترل رکتوم (مقعد) نیاز ندارد. این روش می تواند به طور موثر از بروز بیماری های اوزونوتیک (ozoonotic) جلوگیری و به گاوها اجازه دهد تا تلقیح را در شرایط راحت و ایمن دریافت کنند. تفنگ تلقیح بصری را می توان با انگشتانه های کروی مخصوص و روکش های بیرونی یکبار مصرف استفاده کرد.

بنابراین، تمیز کردن و استریل کردن مکرر ضرورتی نداشته و می تواند از عفونت متقابل جلوگیری کند.

توضیحات دکمه



(دکمه سوئیچ): دکمه سوئیچ را فشار دهید و برای ۲ ثانیه نگه دارید تا دستگاه را روشن کنید؛ دکمه سوئیچ را فشار دهید و برای ۳ ثانیه نگه دارید تا دستگاه را خاموش کنید.

(دکمه ضبط): قرار دادن کارت SD (کارت حافظه) در شیار کارت حافظه پس از راه اندازی یا بوت شدن.

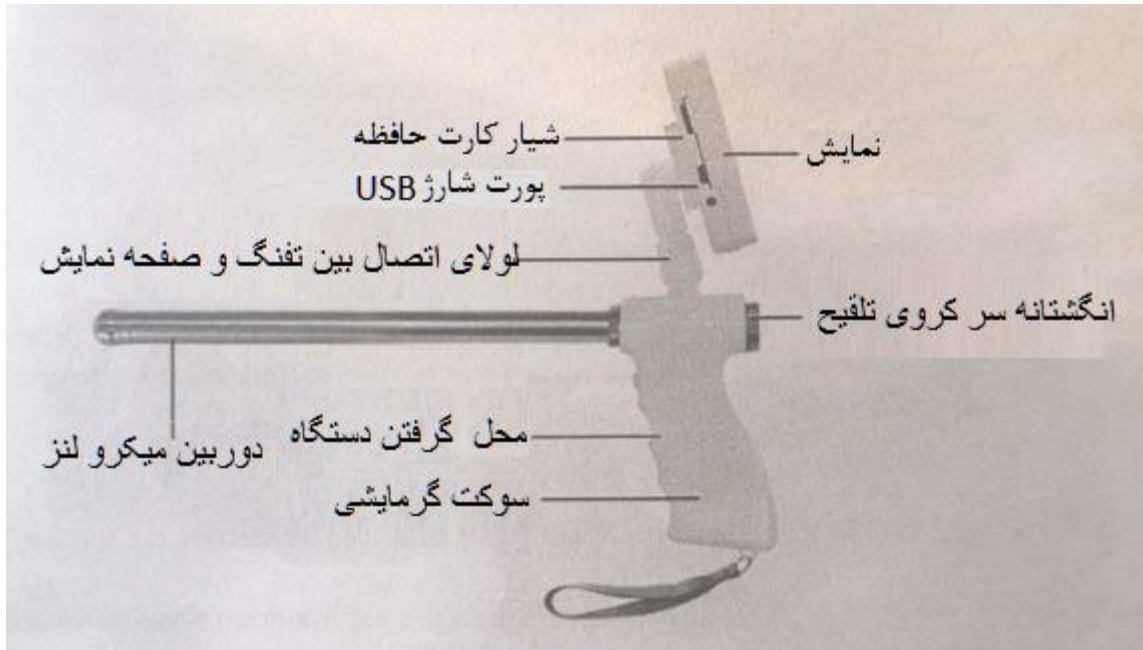
برای شروع ضبط، دکمه "Record" را فشار دهید. دوباره فشار دهید تا ضبط کردن متوقف شود. ویدیوی ضبط شده به صورت خودکار ذخیره خواهد شد.

دکمه عکس (Photo button) : کارت SD (کارت حافظه) را پس از راه اندازی در شیار کارت SD قرار دهید: برای گرفتن عکس، دکمه "Photo" را فشار دهید؛ عکس به طور خودکار ذخیره می شود.

دکمه منو (تأیید) (Menu Button): این یک دکمه چند منظوره برای ضبط کردن، گرفتن عکس، پخش، حذف و تنظیم است.

دکمه برگشت (Back button): برای بازگشت به رابط قبلی فشار دهید. دکمه برگشت، دکمه منو (تأیید)، دکمه ضبط، دکمه عکس، دکمه سوئیچ

توضیحات اجرا



۱. نمایش: صفحه نمایش LED با وضوح بالا برای نظارت بر فرآیند تلفیح.
۲. لولای اتصال بین تفنگ و صفحه نمایشگر: صفحه نمایشگر: صفحه را می توان ۱۲۰ اینچ به جلو و عقب و ۳۶۰ درجه به چپ و راست چرخاند (صفحه نمایشگر را در یک جهت بیش از ۲۷۰ درجه نچرخانید) که می تواند وضعیت راحت تری را برای اپراتور در تکمیل فرآیند تلفیح ایجاد کند. این فرآیند برای بسیاری از افراد در هنگام مشاهده و یادگیری فرآیند تلفیح، راحت و آسان است.
۳. پروب: پروب از فولاد ضد زنگ پزشکی ساخته شده است. ضد آب، ضد خوردگی، ضد زنگ و دارای شیار SD با قدرت چرخش ۱۲۰ درجه ای به سمت بالا و پایین و صفحه نمایش با چرخش ۳۶۰ درجه به سمت چپ و راست.
۴. دوربین لنز کوچک: دوربین منبع نور سرد فوق العاده شفاف که می تواند عکس بگیرد و فیلم ضبط کند. هد وسعت (گسترش) قابل خروج (قابل خارج نمودن) نیز دوربین را می پوشاند که برای تمیز کردن و ضد عفونی کردن دوربین و مشاهده وضعیت رحم مناسب است.

۵. ویژگی‌های دمیدن و گرمایش: به دلیل هیستروتريسموس (hysterotrismus) و واژینیسموس (vaginismus) ناشی از ترس و ناراحتی گاوها، قرار دادن سوزن تلقیح داخل رحم مشکل است که با فشردن ماشه می‌توان با فعال کردن ویژگی ارتعاش این گرفتگی را برطرف نمود. فعال کردن ویژگی ارتعاش پس از اتمام تلقیح می‌تواند باعث افزایش انقباض رحمی، ظرفیت اسپرم و توزیع مناسب شود. پمپ باد الکتریکی داخلی نیز نیز زمانی فعال خواهد شد که ماشه را فشار دهید. دریچه هوا (گیت هوا) نیز می‌تواند مه ناشی از اختلاف دما و مخاط روی دوربین را در حین کار از بین ببرد.

۶. دستگیره: دسته براساس شکل دست طراحی شده است. دستگیره برای راحت در دست گرفتن دستگاه است. طناب ضد سقوط در زیر دسته طراحی شده است تا از سقوط دستگاه جلوگیری کند. باتری در دسته نصب شده و با باتری دیگری (مثل باتری قابل شارژ تلفن همراه با زمان ۸ ساعت کار) قابل تعویض است. عمر باتری حدود یک سال است)

۷. سوکت گرمایش: تفنگ را می‌توان به یک منبع تغذیه متحرک وصل کرد تا پروب را گرم کند. گرمایش و ترموستات می‌تواند از آسیب و ناراحتی واژن به دلیل اختلاف دما در زمستان جلوگیری کند.

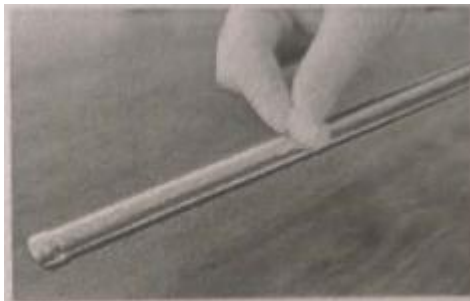
۸. انگشتانه تلقیح با سر کروی: سر کروی انگشتانه تلقیح طوری طراحی شده است تا بتواند به راحتی از دهانه رحم که دارای چین‌های نامنظمی است عبور کند.

(دستورالعمل اجرایی)

آماده سازی قبل از عملیات تلقیح

تفنگ فشرده بصری (اطمینان از اینکه قدرت کافی است)؛ هد انبساط (برای نوع گاو)؛ سوزن تلقیح؛ پوشش بیرونی یکبار مصرف؛ لوله ریز منجمد (Frozen)؛ پارچه مرطوب؛ پنبه الکلی؛ مقداری آب گرم

عملیات تلقیح



۱. تفنگ تلقیح بصری را با پنبه الکلی پاک کنید و صبر کنید تا الکل کاملاً تبخیر شود. اطمینان حاصل کنید که تفنگ تلقیح بصری ضد عفونی شده و دوربین تمیز است. سپس هد وسعت (گسترش) میدان دید در جلوی پروب نصب می‌شود.

۲. منبع تغذیه یا منبع تغذیه سیار را برای گرم کردن پروب وصل کنید (فقط برای شرایط دمای پایین).



۳. ولوا یا فرج (vulva) جسم را با آب گرم بشویید و ضد عفونی کنید. پس از تمیز کردن آن را با یک پارچه مرطوب پاک کنید تا مطمئن شوید که هیچ باقی مانده و ذره‌ای بر روی آن باقی نمانده است.



۴. لوله ریز منجمد گرم شده (thawed frozen fine tube) را در

سوزن تلقیح قرار دهید و آن را با انگشتانه بیرونی برای آماده به کار شدن بپوشانید.



۵. کیسه یکبار مصرف را روی پروب قرار داده و با کش آن را ثابت کنید.



۶. تفنگ تلقیح بصری را روشن کرده و وضوح تصویر را تایید کنید. تفنگ تلقیح بصری را داخل واژن جسم قرار دهید. ابتدا ۵ تا ۱۰ سانتی متر را در زاویه ای رو به بالا قرار دهید (بسته به نژاد گاو) و سپس حدود ۳۰ سانتی متر به صورت افقی وارد کنید تا دهانه رحم به خوبی دیده شود.



۷. تفنگ تلقیح بصری را به همان صورت نگه دارید. سوزن حاوی مایع منی منجمد را وارد کنید و روی صفحه مشاهده کنید تا مطمئن شوید که سر کروی به موقعیت دهانه رحم رسیده است. اگر دوربین شفاف نیست، دکمه ضربه موجود در جلوی دسته را فشار دهید تا مخاط یا ناخالصی‌ها از بین برود تا دوربین تصویر واضحی بگیرد.



۸. پس از رسیدن به رحم، چون رحم گاو در دوره دی استروس (diestrus) بسته است، قطر فحلی حدود ۱.۵ سانتی متر باز است. همچنین چین‌های نامنظمی به طول ۶-۱۳ سانتی متر وجود دارد. بنابراین، مقداری مقاومت وجود خواهد داشت. وقتی سوزن تلقیح را به آرامی می‌چرخانیم و همزمان داخل رحم قرار می‌دهیم، سر کروی بسیار لغزنده است و دهانه رحم و رحم را خراش نمی‌دهد.

زمانی که سوزن تلقیح داخل رحم قرار گرفت، حدود ۱۰ سانتی‌متر، به انتهای رحم می‌رسد. در این هنگام به آرامی پیستون را فشار دهید تا مایع منی به طور کامل تزریق شود.

۹. پس از تلقیح، سوزن تلقیح را به آرامی بیرون بیاورید تا از برگشت مایع منی جلوگیری شود. سپس تفنگ تلقیح بصری را بردارید. آن را با یک پارچه مرطوب تمیز پاک کنید و با پنبه الکلی ضدعفونی کنید. در نهایت، تفنگ تلقیح را در ظرف مشخصی بسته بندی و در مکانی امن نگهداری کنید.

[دستورالعمل اجرایی]

نام پارامتر	واحد طول	کوتاهی	بلندی
طول کل	mm	۴۰۰	۴۵۰
عرض دسته	mm	۸۰	۸۰
طول میله پروب	mm	۳۰۰	۳۵۰
قطر میله پروب	mm	۱۶	۲۲
طول هد انبساط (گسترش)	mm	۱۲	۱۳
قطر هد انبساط (گسترش)	mm	۱۸	۲۴
قطر دوربین	mm	۳.۹	۳.۹
کانال لقاح	mm	۶	۱۱
عبور هوا	mm	۱	۱
اندازه صفحه نمایش	mm	۳.۵	۳.۵
پیکسل های صفحه نمایش	mm	۱۵۰۰	۱۵۰۰
زاویه چرخش	mm	۳۶۰	۳۶۰
فضای ذخیره سازی	mm	۳۲	۳۲
ظرفیت باتری	ma	۲۰۰۰	۲۰۰۰
جریان ورودی	A	۲	۲
ولتاژ ورودی	V	۵	۵

(پارامترهای آداپتور شارژ)

نام مدل: AIG-2

ورودی: ۲۴۰-۱۰۰ ولت AC ۵۰-۶۰ هرتز ۰.۱۵ آمپر

خروجی: ۵ ولت DC ۱۰۰۰ میلی آمپر

موارد استفاده: برای تلیح بصری مصنوعی گاوها

(مشخصات محصول)

بسته بندی: جعبه مخصوص آلیاژ آلومینیوم

اندازه: ۵۷۰ میلیمتر * ۲۷۵ میلیمتر * ۱۵۰ میلیمتر

پیکربندی:

یک عدد تفنگ تلیح بصری

یک ست تجهیزات شارژ

۱۰ عدد انگشتانه بیرونی مخصوص

یک عدد سوزن تلیح

۵ عدد درپوش انبساط ویژه

یک عدد راهنمای محصول

۱۰۰ عدد کیسه عمل یکبار مصرف

(عملکرد)

فضای ذخیره سازی: کارت حافظه تا ۲۵۶ گیگ

عملکرد: عکس، ویدئو، چاپ خروجی

خروجی: رابط USB

شارژ: باتری داخلی، شارژ USB

زمان کار مداوم: ۲ ساعت

قطر سر دیلاتاسیون (Dilatation): ۲۳ میلی متر

طول هد انبساط: ۱۵ میلی متر

کاتر (Catheter) لقاح: ۸۲/۶۷cm

انگشتانه بیرونی (غلاف مخصوص): ۸۰ سانتی متر/۶۵ سانتی متر

(بند کلی)

خدمات تعمیر و نگهداری

در صورت استفاده معمولی، هر گونه مشکل، ناشی از کیفیت خود محصول است. در طول دوره گارانتی، شرکت ما مسئول ارائه یک سال خدمات تعمیر و نگهداری رایگان خواهد بود.

در صورت خرابی محصول، لطفاً مستقیماً با تکنسین خدمات پس از فروش تماس بگیرید.

هنگام درخواست تعمیر، باید کارت گارانتی محصول را آماده یا ارائه دهید و ما بر اساس تاریخ خرید از شما هزینه دریافت می‌کنیم. که این خدمات اکثراً رایگان است.

(بند فرار (شرایط زیر شامل گارانتی نمی‌شود))

آسیب ناشی از عملکرد مطابق با دفترچه راهنما نباشد

آسیب ناشی از عملکرد نامناسب (به عنوان مثال: چرخش صفحه نمایش در یک جهت به طور مداوم که باعث قطع ارتباط می‌شود)

آسیب ناشی از ذخیره‌سازی نامناسب (به عنوان مثال: نفوذ مایع)

در حالتی که به دلیل تغییر سخت افزار یا نرم افزار توسط کاربر، این محصول به درستی کار نکند.

خرابی یا آسیب ناشی از حذف یا تغییر غیرمجاز دستگاه یا استفاده نامناسب

شکسته شدن یا آسیب ناشی از بلایای انسانی یا طبیعی.

هنگامی که توسط منبع تغذیه دیگری که با ولتاژ این محصول مطابقت ندارد شارژ یا گرم شود و بسوزد. آداپتور این محصول ۵ ولت است.